



NATIONAL RESEARCH AND  
CONSULTING CENTER CO. LTD



MONGOLIA-JAPAN CENTER FOR  
HUMAN RESOURCE DEVELOPMENT

# КОВИД-19 ЦАР ТАХЛЫН НӨЛӨӨ

2021 ОНЫ 2-Р УЛИРАЛ

УЛААНБААТАР ХОТ

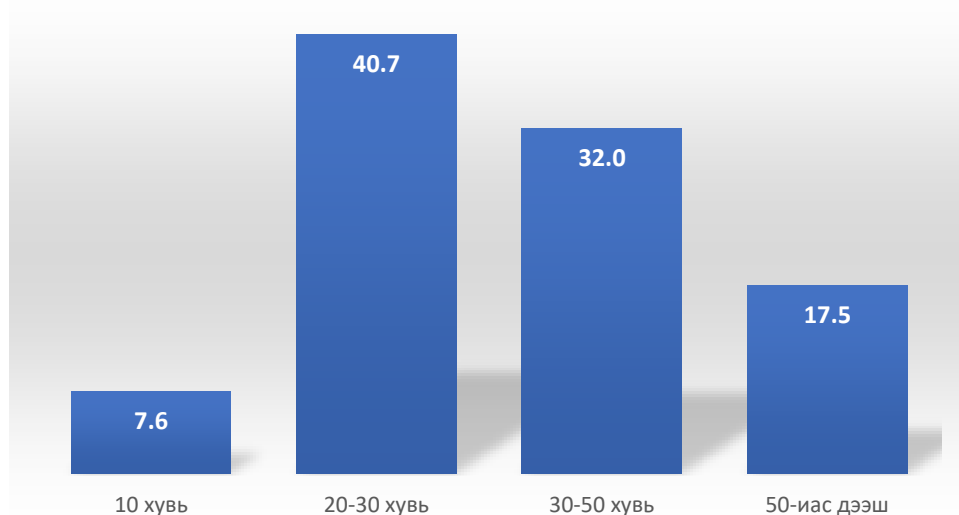
## КОВИД-19 ЦАР ТАХЛЫН НӨЛӨӨ

Энэ удаагийн судалгаагаар КОВИД-19 цар тахлын хэрэглэгчдэд үзүүлж буй зарим нөлөөг хэмжих зорилготой нэмэлт судалгаа хийлээ. Судалгаанд оролцсон иргэдийн 82.6 хувь нь КОВИД-19 халдвар авах эрсдлийг өндөр гэж үнэлж байна. Улаанбаатарын иргэдийн 83.0 хувь нь эрсдэл өндөр гэж үзсэн бол хөдөөгийн иргэдийн 82.1 хувь эрсдэл өндөр гэж үзсэн байна.

### **Өрхийн орлого, хөдөлмөр эрхлэлт**

Өрхийн санхүүгийн байдал жилийн өмнө буюу цар тахлаас өмнөх үеэс эрс мууджээ. Судалгаанд оролцсон иргэдийн 54.2 хувь нь санхүүгийн байдал муудсан гэж хариулсан байна. Зураг 1 эдгээр иргэдийн хувьд орлогын бууралтыг харуулж байна. Тухайлбал, 17.6 хувь нь орлого 50 хувиас илүү буурсан гэж хариулжээ.

**Зураг 1. Орлогын бууралт**

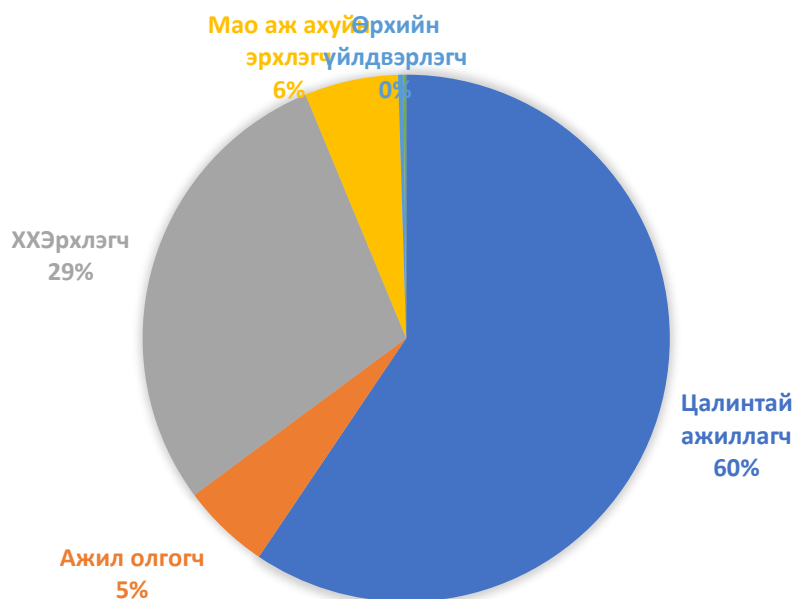


Орлогын бууралт иргэдийн дунд харилцан адилгүй байна. Амьжиргааны баталгаажих түвшингээс бага орлоготой ядуу иргэдийн 60.2 хувийн санхүүгийн байдал муудсан байхад ядуу биш иргэдийн 51.9 хувийн санхүүгийн байдал мууджээ. Орлогын бууралт хот хөдөөгөөр адилгүй байна. Улаанбаатарын иргэдийн 57.5 хувийн орлого буурсан бол хөдөөгийн иргэдийн 50.8 хувийн орлого буурчээ.

Судалгаанд оролцсон иргэдийн 61.4 хувь нь ажилтай байна. Эдгээрээс 81.1, хувь нь өнгөрсөн долоо хоногт ажилласан байна. Зураг 2-т ажиллагсдын хөдөлмөр эрхлэлтийн статусыг харуулж байна.

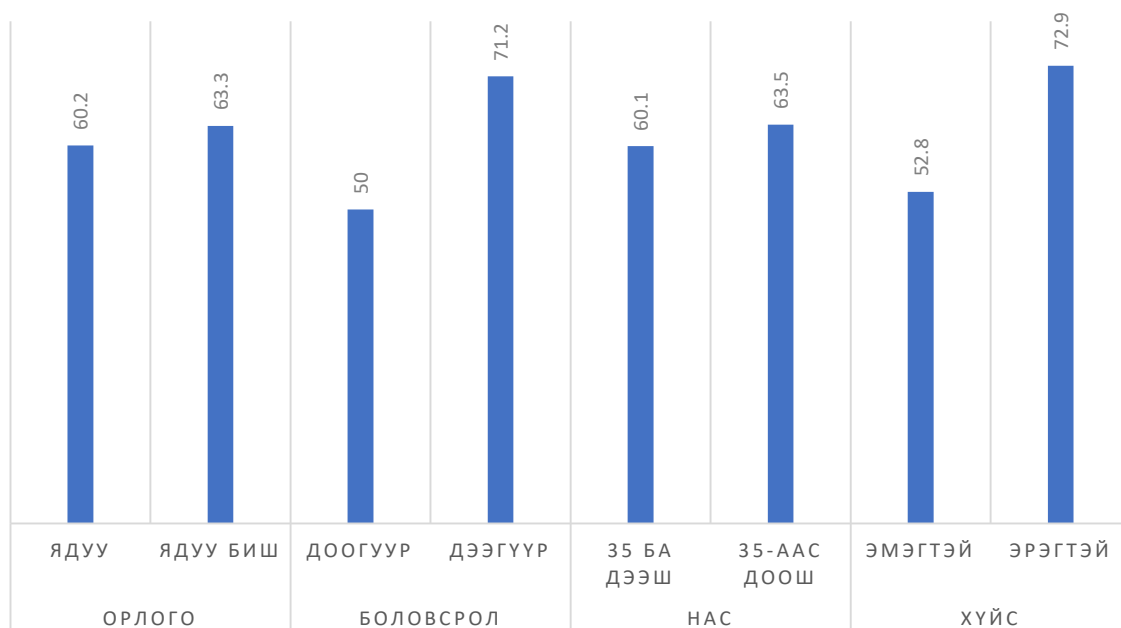
Судалгаанд оролцсон иргэдийн хөдөлмөр эрхлэлтийн түвшин харилцан адилгүй байна. Боловсрол өндөр, эрэгтэй хүмүүсийн 70 гаруй хувь нь хөдөлмөр эрхэлж байна.

## Зураг 2. Хөдөлмөр эрхлэлтийн статус



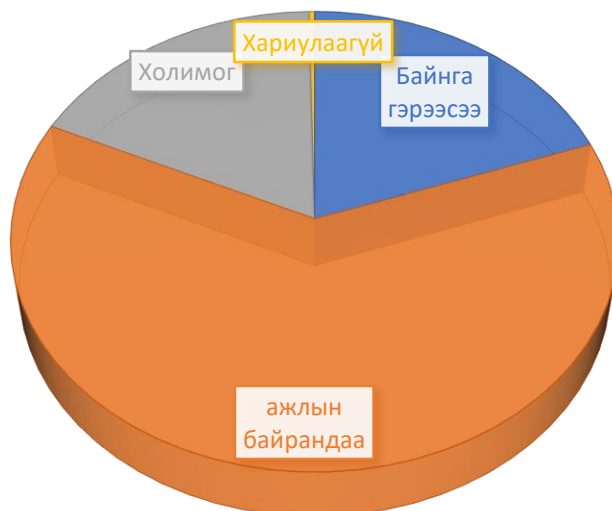
Ажилтай хүмүүсийн 62.4 хувь нь гэрээс гадуур ажлын байрандаа, 19.5 хувь нь байнга гэрээсээ ажиллаж байгаа бол 17.7 хувь нь заримдаа гэрээсээ, заримдаа ажлын байрандаа буюу холимог хэлбэрээр ажиллаж байна.

## Зураг 3. Хөдөлмөр эрхлэлтийн түвшин, шинж чанараар



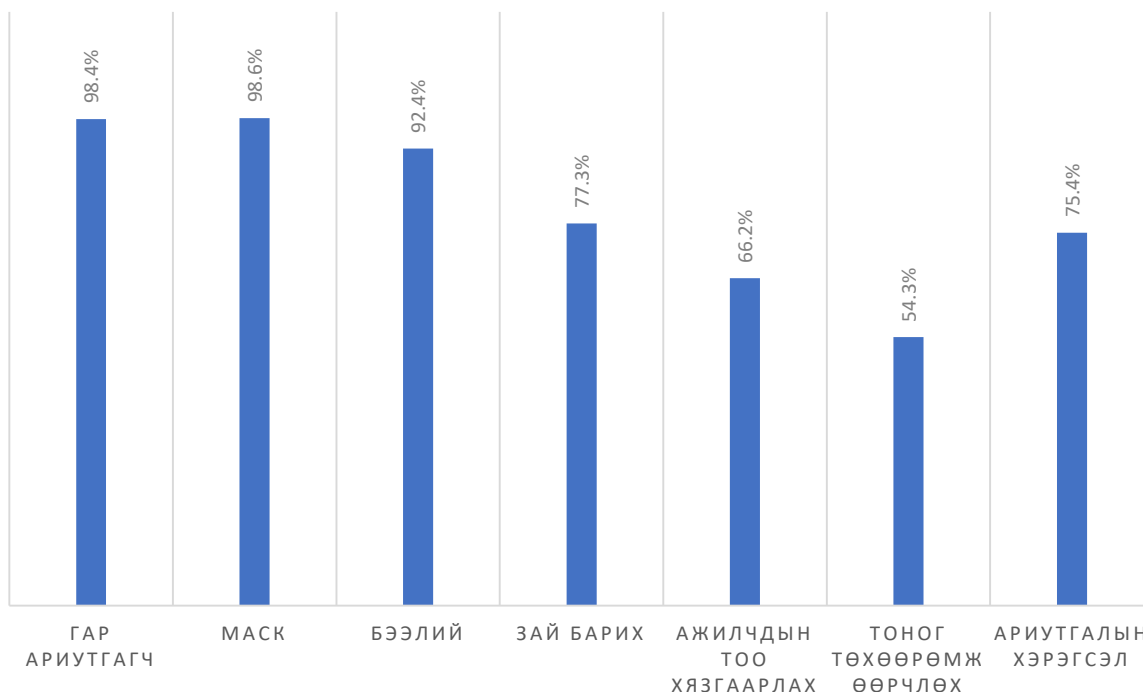
Эрэгтэй ажиллагсдын 15.2 хувь, эмэгтэй ажиллагсдын 24.0 хувь нь гэрээсээ ажиллаж байна. Улаанбаатарт амьдардаг цалинтай ажиллагсдын 11.1 хувь, хөдөөгийн цалинтай ажиллагсдын 11.0 хувь нь гэрээсээ ажиллаж байна. Нийт ажиллагсдын 76.4 хувь ажил нь КОВИД-19 халдвар авах эрсдлийг өндөр болгож байна гэж үзэж байна. Энэ нь хот хөдөөд адилхан байна.

### Зураг 4. Хаанаас ажиллаж байна вэ?



Судалгаанд оролцсон иргэдийн ажиллаж байгаа ажлын байрны 98.6 хувь нь ариутгал халдваргүйжүүлэлтийн талаар ямар нэгэн арга хэмжээ авсан байна. Ихэнх ажлын байрууд гар ариутгагч, бээлий, маск хэрэглэх арга хэмжээ авсан байна. Мөн 66.2 хувь нь ажилчдын тоо хязгаарлах, 75.4 хувь нь цэвэрлэгээ, ариутгалын хэрэгсэл, тоног төхөөрөмж авсан бол 54.3 хувь нь ажлын байрны тоног төхөөрөмж, байршлыг халдвараас сэргийлэх зорилгоор өөрчилсөн байна.

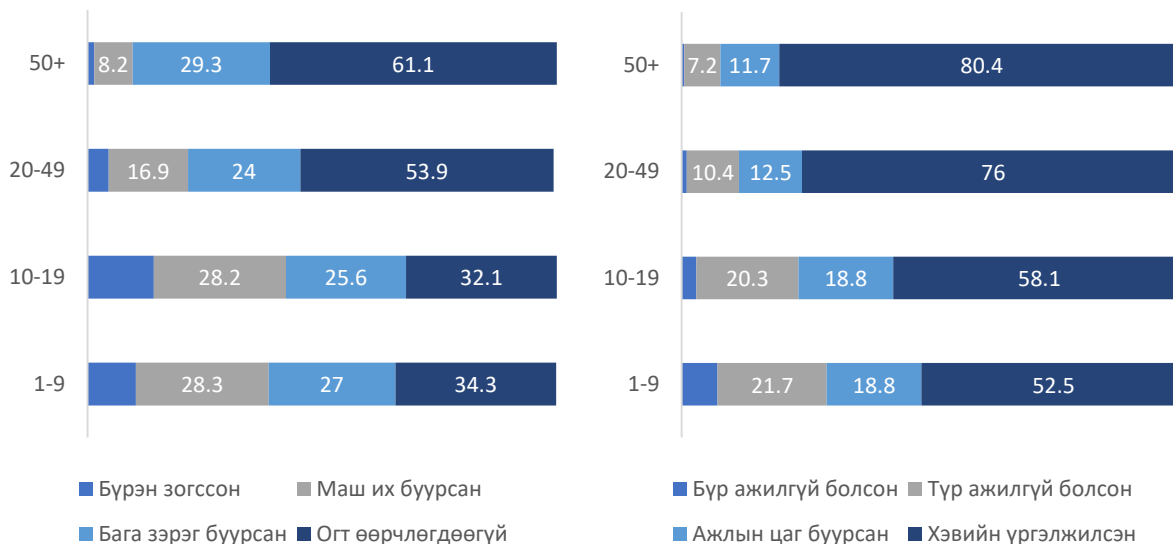
### Зураг 5. Ариутгал, халдваргүйжүүлэх арга хэмжээ



2020 оны 4-р улирлын судалгааны үеэр иргэдийн ажлын нөхцөл байдлыг 2020 оны 11 сарын хөл хорионы өмнөх үед болон 11 сарын хатуу хөл хорионы үетэй харьцуулан тандсан. Энэ удаагийн судалгаанд сүүлийн нэг сарын байдлаарх өөрчлөлтийг асуусан. Сүүлийн нэг сар гэдэг нь 2021 оны 5 сарын сүүлийн 10 хоногоос хойшхи нэг сарын хугацааг хамарна.

Зураг 6-аас харахад ажиллагсдын тоо цөөтэй буюу жижиг аж ахуйн нэгжүүдийн хувьд үйл ажиллагаа болон ажлын нөхцөл байдал том аж ахуйн нэгжүүдтэй харьцуулахад тааруу байгаа нь харагдаж байна.

**Зураг 6. Ажлын үйл ажиллагаа болон нөхцөлд гарсан өөрчлөлт, байгууллагын ажиллагсдын тоогоор**



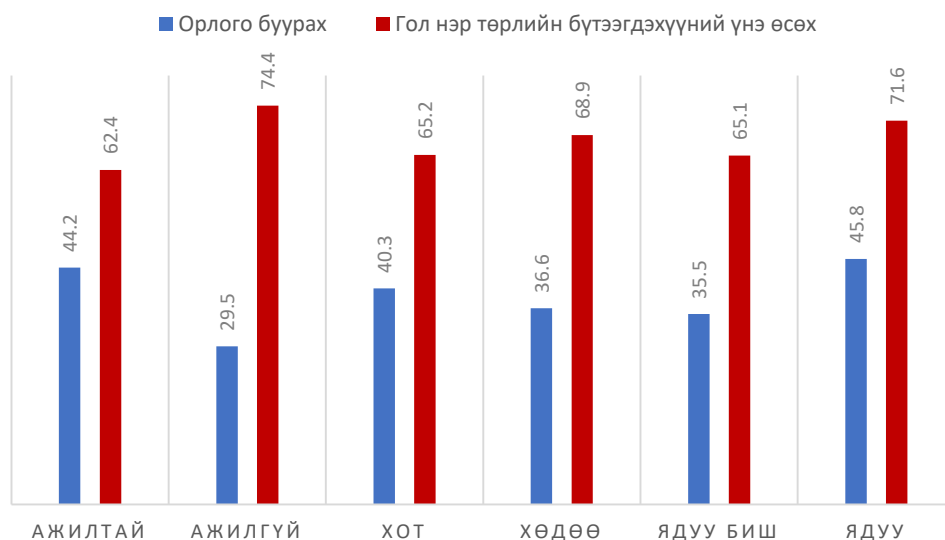
50 болон түүнээс дээш тооны болон 20-49 ажиллагсадтай аж ахуйн нэгжүүдэд ажилладаг хүмүүсийн бараг 61.1 хувь нь үйл ажиллагаа огт өөрчлөгдөөгүй гэж хариулсан. Харин 1-9 болон 10-19 тооны ажиллагсадтай жижиг аж ахуйн нэгжид ажилладаг хүмүүсийн 30 гаруй хувь нь үйл ажиллагаа нь огт өөрчлөгдөөгүй гэжээ. Мөн түүнчлэн цөөн тооны ажиллагсадтай жижиг аж ахуйн нэгжид ажилладаг хүмүүсээс үйл ажиллагаа нь буурсан, ажлын цаг нь буурсан гэж хариулах нь том аж ахуйн нэгжид ажилладаг хүмүүстэй харьцуулахад илүү байна.

**Зураг 7. Ирэх саруудад ямар хүндрэл бэрхшээл тохиолдож болзошгүй байна вэ?**



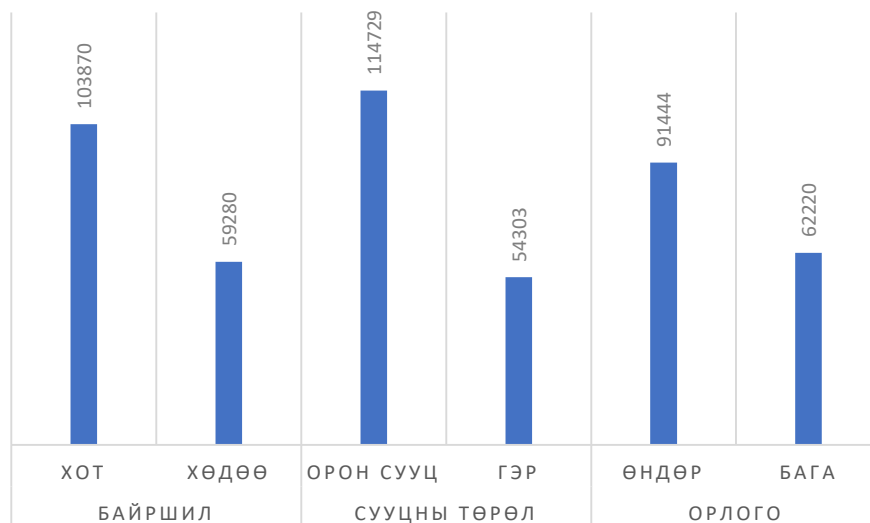
Ирэх саруудад тохиолдож болох хүндрэл бэрхшээлүүд дунд гол нэр төрлийн бүтээгдэхүүний үнэ өсөх болон орлого буурах хоёр илт давамгайл байсаар байна (зураг 7). Гол нэр, төрлийн бүтээгдэхүүний үнэ өсөх гэдгийг сонгосон иргэдийн хувь өмнөх улиралтай харьцуулахад 7 пунктээр, 2020 оны 4-р улиралтай харьцуулахад 16 пунктээр өсчээ. Орлого буурах гэдгийг сонгосон иргэдийн хувь өмнөх улирлаас 6.6 пунктээр өссөн бол 2 улирлын өмнөхөөсөө 2 орчим пунктээр буурчээ.

**Зураг 9. Орлого буурах, үнэ өсөхийг нэрлэсэн байдал ажил эрхлэлт, байршил, орлогын түвшингээр**



Хамгийн хүнд гэж нэрлэсэн хоёр хүндрэлийн хувьд иргэд ажил эрхлэлт, байршил болон орлогын түвшингээс хамаараад нэлээд ялгаатай байна (зураг 9). Ажилтай бөгөөд хотод амьдардаг иргэдийн хувьд орлого буурахыг илүүтэй сонгожээ. Харин ажилгүй бөгөөд ядуу иргэд гол нэр төрлийн бүтээгдэхүүний үнэ өсөх гэдгийг илүүтэй сонгосон.

**Зураг 10. Цахилгаан, дулаан, усны сарын зардлын нийт хэмнэлт**



Судалгаанд хамрагдсан иргэдийн 84 хувь нь ус, цахилгаан, дулааны үнийн хөнгөлөлтөнд тодорхой хэмжээгээр хамрагдаж байна. Харин 7.5 хувь нь

хамрагдаагүй гэж хариулсан<sup>1</sup>. Сардаа хэмнэх нийт зардлын хэмжээний дундаж нь судалгаанд оролцогчийн оршин суугаа газар, сууцны төрөл болон орлогоос хамааран нэлээд ялгаатай байна (зураг 10). Нийт хэмнэх зардал нь Улаанбаатар хотод амьдардаг өрхийн хувьд хөдөө амьдардаг өрхөөс дунджаар 75 хувиар илүү, орон сууцанд амьдардаг өрхийн хувьд гэрт амьдардаг өрхөөс 111 хувиар илүү харин өндөр орлоготой өрхийн хувьд бага орлоготой өрхөөс 47 хувиар илүү байна.

Засгийн газраас хэрэгжүүлсэн бусад дэмжлэгүүдийн хувьд хүүхдийн мөнгөнд хамгийн их хамрагдсан байна (зураг 11). Нийт судалгаанд хамрагдсан иргэдийн 23.6 хувь нь ямар нэг дэмжлэг аваагүй гэжээ. Нийт судалгаанд хамрагдсан иргэдийн 51.5 хувь нь нэг л төрлийн дэмжлэг авсан, 21.1 хувь нь хоёр төрлийн дэмжлэг авсан, 4.4 хувь нь гурван төрлийн дэмжлэг авсан, 0.9 хувь нь дөрвөн төрлийн дэмжлэг авсан гэжээ.

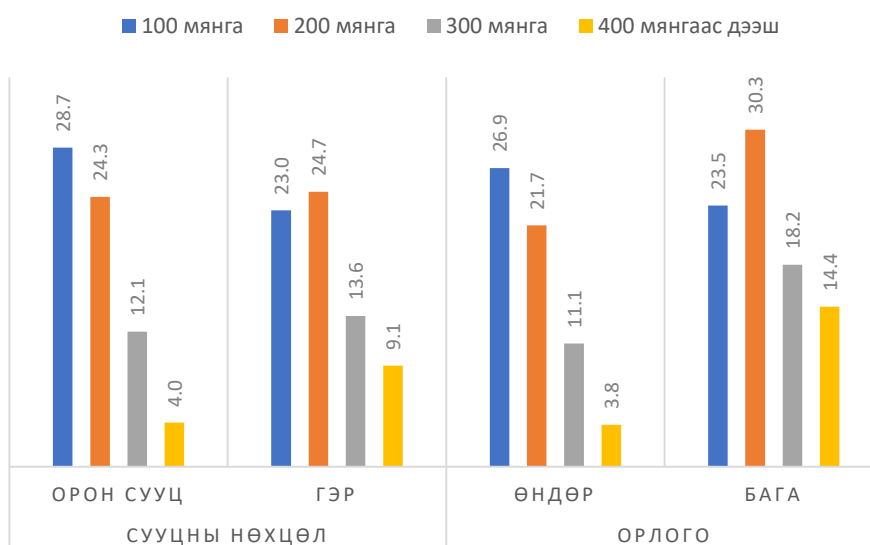
**Зураг 11. Цар тахлыг даван туулахад зориулж буй хэрэгжүүлж буй дэмжлэгт хамрагдсан байдал.**



Нийт судалгаанд оролцсон өрхүүдийн хувьд 25.7 хувь нь нэг, 24.6 хувь нь хоёр, 13 хувь нь гурав, 6.8 хувь нь дөрөв болон түүнээс дээш тооны хүүхдийн мөнгө авч байна. Хүүхдийн мөнгөний хэмжээ нь сууцны төрөл, орлогын түвшингээс хамааран ялгаатай байна (зураг 12). Гэрт амьдардаг болон орлого багатай өрхүүд дөрөв болон түүнээс дээш тооны хүүхдийн мөнгө авах нь илүү байна.

<sup>1</sup> 8.4 хувь нь сайн мэдэхгүй гэж хариулсан.

## Зураг 12. Хүүхдийн мөнгө авч буй байдал сууцны төрөл болон орлогын бүлгээр



### ДҮГНЭЛТ

Иргэдийн талаас илүүгийн хувьд өнөөгийн орлого жилийн өмнөхөөс буурчээ. КОВИД-19 вирусын халдвар авах эрсдэл өндөр гэж үзэж байгаа иргэдийн тоо өмнөх улирлаас өссөн байна. 2021 оны 2-р улиралд иргэдийн хөдөлмөр эрхлэлт нэмэгдсэн ч гэрээс ажиллах нь буураагүй байна. Өмнөх улиралтай харьцуулахад цар тахал хот хөдөөгийн иргэдэд ижилхэн нөлөөлж байна. Ажил олгогчид КОВИД-19 халдвараас сэргийлэх арга хэмжээ өргөн хүрээнд авч хэрэгжүүлж байна.

Ирэх саруудад иргэд гол нэр төрлийн бүтээгдэхүүний үнэ өсөх болон орлого буурах зэрэгт хамгийн их санаа зовж байна. Цар тахлыг даван туулахтай холбоотой хэрэгжүүлж буй дэмжлэгүүд нь иргэдэд харилцан адилгүй хүрч байна. Ялангуяа цахилгаан, дулаан, усны зардлын хөнгөлөлтийн хэмжээ сууцны нөхцөл, оршин суугаа газар болон орлогын түвшингээс хамааран ялгаатай байна.